

**ФЕДЕРАЛЬНОЕ ГОСУДАРСТВЕННОЕ БЮДЖЕТНОЕ
УЧРЕЖДЕНИЕ НАУКИ
ИНСТИТУТ АРХЕОЛОГИИ РОССИЙСКОЙ АКАДЕМИИ НАУК**

«утверждаю»

Зам. директора ИА РАН М.В. Вдовиченко



**НАУЧНО-ТЕХНИЧЕСКИЙ ОТЧЕТ
О ВЫПОЛНЕННОЙ АРХЕОЛОГИЧЕСКОЙ РАЗВЕДКЕ НА ТЕРРИТОРИИ ЗЕМЕЛЬНОГО УЧАСТКА
ПО ОБЪЕКТУ: «МНОГОКВАРТИРНЫЙ ДОМ, АДРЕС ОБЪЕКТА: ГОРОД НИЖНИЙ НОВГОРОД,
УЛИЦА СПУТНИКА, 11 А», РАСПОЛОЖЕННОГО В НИЖЕГОРОДСКОЙ ОБЛАСТИ В 2026 ГОДУ.**

Руководитель работ:

 МИЛОВАНОВ С.И.

Исполнитель:

 ВАНЬКОВ М.И.

МОСКВА 2026

АННОТАЦИЯ

Структура отчета: отчет состоит из 1 тома. Общее количество текста 12 стр., количество иллюстраций 13.

Открытый лист: № P018-00103-00/03980877 выдан 17 декабря 2025 г. Министерством культуры Российской Федерации на право проведения археологической разведки.

Место работы: Нижегородская область, г. Н. Новгород, Автозаводский район, улица Спутника, 11 А.

Ключевые слова: шурф, Нижегородская область, г. Н. Новгород, многоквартирный дом, археологическая разведка.

Цель работы: археологическая разведка и историко-культурная экспертиза с целью определения наличия/отсутствия объектов археологического наследия на территории земельного участка по объекту: «Многоквартирный дом, адрес объекта: город Нижний Новгород, улица Спутника, 11 А», расположенного в Нижегородской области.

Результаты: Полевые работы включали: закладку 1 шурфа размером 1 х 1 м площадью 1 кв. м. Площадь обследованного участка 0,55 га.

В результате проведения археологических исследований на территории земельного участка по объекту: «Многоквартирный дом, адрес объекта: город Нижний Новгород, улица Спутника, 11 А», расположенного в Нижегородской области, объектов археологического наследия и объектов, обладающих признаками объекта археологического наследия, не выявлено.

СОДЕРЖАНИЕ

ВВЕДЕНИЕ.....	4
ГЕОМОРФОЛОГИЧЕСКАЯ ХАРАКТЕРИСТИКА УЧАСТКА	
ИССЛЕДОВАНИЯ.....	5
ХАРАКТЕРИСТИКА ТЕРРИТОРИИ ИССЛЕДОВАНИЯ.....	8
ИСТОРИЯ ИЗУЧЕНИЯ ТЕРРИТОРИИ ИССЛЕДОВАНИЯ.....	8
МЕТОДИКА И ОРГАНИЗАЦИЯ РАБОТ.....	9
РЕЗУЛЬТАТЫ НАТУРНЫХ ИССЛЕДОВАНИЙ.....	11
ЗАКЛЮЧЕНИЕ.....	12
Альбом иллюстраций.....	13

ВВЕДЕНИЕ

В 2026 г. Волжской экспедицией Института археологии Российской Академии наук по договору №983МС-25 от 11 ноября 2025 года с ООО СЗ «ТРИ ДОМА» проводились научно-исследовательские археологические работы (разведки) и историко-культурная экспертиза земельного участка по объекту: «Многоквартирный дом, адрес объекта: город Нижний Новгород, улица Спутника, 11 А», расположенного в Нижегородской области.

Работы осуществлялись на средства Заказчика на основании Открытого листа № P018-00103-00/03980877 выданного 17 декабря 2025 г. Министерством культуры РФ на имя сотрудника отдела сохранения археологического наследия ИА РАН Ванькова Максима Ивановича, который дает право на проведение археологических разведок с осуществлением локальных земляных работ в целях выявления объектов археологического наследия, уточнения сведения о них и планированию мероприятий по обеспечению их сохранности.

Исследуемый земельный участок располагается в центральной части Автозаводского района г. Нижний Новгород, на удалении ок. 0,2 км к западу от церкви святой преподобной Марии Египетской, в 0,5 км к юго-востоку от церкви иконы Божией Матери Прибавление Ума, на расстоянии 0,35 км к юго-западу от западного берега оз. Земснаряд-1. Площадь обследованного участка 0,55 га.

В задачи исследований входило:

1. Проработка и анализ картографического материала, научных отчетов, публикаций для выяснения исторической характеристики территории и уточнения данных наличия объектов культурного наследия на участках исследования;
2. Проведение разведочных работ на участках, отведенных под хозяйственное освоение.
3. Определение наличия или отсутствия объектов культурного (археологического) наследия на обозначенных участках.

В ходе работ было проведено предварительное ознакомление с литературными и графическими материалами, осуществлена проработка печатных материалов по региону исследования, проведено изучение и анализ фондовых, архивных и письменных источников.

Полевые работы включали: закладку 1 шурфа размером 1 х 1 м площадью 1 кв. м, послойное изучение напластований ручным способом с ручной переборкой грунта; фотофиксацию процесса работ и прохождения маршрута обследования, археологические обмеры, ведение полевой документации.

Работы осуществлялись под непосредственным руководством автора.

ГЕОМОРФОЛОГИЧЕСКАЯ ХАРАКТЕРИСТИКА УЧАСТКА ИССЛЕДОВАНИЯ

Нижегородская область расположена в центре Восточно-Европейской (Русской) равнины. Граничит: на северо-западе и севере с Костромской областью, на севере и северо-востоке – с Кировской областью, на востоке – с Республикой Марий Эл и Чувашской республикой, на юге – с Республикой Мордовия, на юго-западе – с Рязанской областью, на западе – с Владимирской и Ивановской областью. Площадь 76,9 тыс. кв. км. Разделена на 48 районов. Административный центр области – Нижний Новгород. Волга является естественной границей, разделяющей Нижегородскую область на две различные в физико-географическом отношении части: северная – низменное Заволжье и южная – возвышенное правобережье рр. Оки и Волги. Лесное Заволжье – северо-восточное окончание Волжско-Окско-Донской впадины – представляет собой песчаную равнину высота 100-150 м со сглаженными и мягкими формами рельефа. На севере Заволжье прилегает к отрогам Северных Увалов, на востоке – к полого спускающимся склонам Марийско-Вятского тектонического вала. Последнее валдайское оледенение не захватило территории Нижегородской области, но оказало большое влияние на характер поверхности, так как потоки талых вод отложили огромные песчаные массивы в Заволжье, а отчасти и в более южных районах. Впоследствии перевеянные ветром пески создали характерные для Заволжья дюны, местами сильно размывые, сглаженные и заросшие лесом. Южная часть Нижегородской области является северным и северо-западным продолжением Приволжской возвышенности, имеет овражистую складчатую поверхность, значительно поднятую около Оки и Волги и понижающуюся к юго-западу. К северу от рр. Сережа и Пьяна она круто обрывается к Оке и Волге. В Нижегородской области имеются месторождения железных руд, строительных материалов, в т.ч. большие залежи доломитов, бутового камня и гипса.

Нижегородская область имеет хорошо развитую речную сеть – свыше 200 значительных рек, три чети, из которых протекают на лесном севере. Все они входят в бассейн Волги, пересекающей территорию области с северо-запада на юго-восток на протяжении ок. 280 км. Из ее притоков первое место занимает Ока. Наиболее крупным притоком Оки является Теша. Из других притоков Волги справа выделяются Кудьма и Сура с притоками Пьяна и Алатырь. Долины их хорошо разработаны. Левобережные притоки Волги – Узола, Линда, Керженец, Ветлуга – имеют слабо врезанные долины, покрытые лесом и лугами. Все реки Нижегородской области типично равнинные, характеризуются медленным и спокойным течением. Озера встречаются преимущественно на севере. Большинство из них – дюнного и ледникового происхождения – расположено на водоразделах рр. Ветлуга – Керженец и Керженец –

Линда (Линево, Бол. и Мал. Плотова), в междуречье Оки и Волги (Пырекос). Встречаются озера и смешанного ледниково-карстового происхождения: Светлояр, Кудьмояр и др. В южной части находятся главным образом карстовые озера: в районе рр. Сережа и Пьяна – Вадское озеро.

В распространении почвенного покрова на территории Нижегородской области с севера на юг можно выделить три зоны: дерново-подзолистую, серых лесных почв и черноземную; широко распространены также болотистые и пойменные луговые почвы. Первая зона занимает Заволжье и отчасти приокские районы, встречается на правобережье Волги на песчаных породах. Серые лесные почвы, протянувшиеся широкой полосой вдоль Оки и Волги, имеют большое сельскохозяйственное значение и распаханы. На юго-востоке имеются относительно небольшие площади чернозема (по территории области проходит северная граница его распространения).

Нижегородская область расположена в основном в двух растительных зонах: лесной на севере и лесостепной на юге. На крайнем юге небольшие участки заняты степью. Выделяются лесные подзолы (с севера на юг): елово-пихтовая, еловая, елово-широколиственная и широколиственная (дубравы). Широколиственные леса были распространены к югу от Волги до южной и восточной, границ области. Почти все они уступили место пашне. Незональными типами растительности являются сосновые леса, связанные всегда с песчаными пространствами древних и современных речных долин; заливные луга, болота¹.

Участок исследования располагался на территории Балахнинского низинного ландшафтного района.

Балахнинский низинный район – это плоская песчаная равнина в междуречье Волги и Оки. На севере она соседствует с Узоло-Керженским природным районом. Граница проходит по конечно-моренной гряде. Южнее лежат пески водно-ледникового происхождения. На западе природная граница условно совпадает с административной границей области, хотя если не брать ее во внимание, то ландшафтный район тянется дальше на запад. На востоке и юге низинный район ограничен реками Окой и Волгой. На территории расположены Балахнинский и Володарский административные районы, заокская часть Павловского административного района, территория города Дзержинска и заречная часть Нижнего Новгорода: Автозаводский, Канавинский, Ленинский, Московский и Сормовский районы города.

Основными поверхностными породами, слагающими Балахнинскую низину, являются нижнепермские осадочные отложения. Их перекрывают флювиогляциальные пески,

¹Археологическая карта России. Нижегородская область. Часть I. М., 2004. С.9, 10.

отложенные ледниковыми потоками. На небольшой глубине под толщей песков залегают гипсы и ангидриты кунгурского и татарского ярусов Пермской системы. Абсолютные высоты колеблются от 70 до 100 м. Наименьшая высота – урез реки Оки – около 65 м. Такая абсолютная отметка уровня Оки у города Дзержинска.

Рельеф Балахнинской низины образуют обширные зандровые аллювиальные равнины, чередующимися с многочисленными котловинами, занятыми болотами и реже озерами. Выделяются обширные дюнно-бугристые и плоские террасы Волги и Оки. В тех местах нижнего Приочья, где на глубине нескольких десятков метров под водопроницаемой толщей террасовых отложений залегают карстующиеся гипсы и ангидриты, развиты карстовые явления. Особенно энергично карстовые процессы происходят в районе Дзержинска. Образуется довольно значительный по своей площади левобережный нижеокский карстовый район с многочисленными провальными воронками. Выделяется Дзержинская карстовая пещера, представляющая единственную подземную полость, проявившуюся на поверхности низины.

На песчаных поверхностях террас и древних зандров наблюдается перевевание песков, создающее эоловый рельеф. Пески наиболее подвижны у населенных пунктов, где сведен естественный растительный покров. Проводится система мероприятий по закреплению песков на этих участках.

Климатические данные: температура января около -12, температура июля - около +18, годовое количество осадков – чуть более 500 мм.

Реки, протекающие на территории Балахнинского низинного природного района, являются правыми притоками Волги и левыми Оки. Они сравнительно короткие, течение их медленное. Это Сейма, Черная, Трестьяна, Железница и другие. Участок границы Нижегородской области проходит по реке Лух. Устьевым участком входит приток Оки – Клязьма. Наиболее крупные озера – Пырское (272 га), Боровское (50 га), Инженерное (44 га). Балахнинская низина отличается высокой заторфованностью. Это крупнейший торфяно-болотный район области. Торфяные болота занимают около 20% территории района. Встречаются болота всех типов.

Почвы в основном подзолистые – песчаные и супесчаные. Значительно распространены по заболоченным низинам глеевые и торфяно-болотные почвы. В поймах рек сосредоточены большие массивы аллювиальных дерново-луговых почв.

Преобладающий тип растительности Балахнинского низинного природного района – сосновые леса. На водоразделах широко распространены сфагновые болота. Для кустарничкового яруса характерны черника и брусника. Встречаются жимолость, крушина и можжевельник. Для сосновых боров района характерна их сильная

остепенность. По заболоченным низинам остепненные боры заменяются кочковатыми заболоченными лесами, из мелколиственных пород – березы, осины и ольхи.

Балахнинский низинный природный район находится в природной зоне тайги внутри самой южной ее подзоны – подтайги².

ХАРАКТЕРИСТИКА ТЕРРИТОРИИ ИССЛЕДОВАНИЯ

Исследуемый земельный участок располагается в центральной части Автозаводского района г. Нижний Новгород, на удалении ок. 0,2 км к западу от церкви святой преподобной Марии Египетской, в 0,5 км к юго-востоку от церкви иконы Божией Матери Прибавление Ума, на расстоянии 0,35 км к юго-западу от западного берега оз. Земснаряд-1. Площадь обследованного участка 0,55 га.

Территория исследования находится в районе с плотной общественно-жилой многоквартирной застройкой. Участок исследования в плане Г-образной формы, вытянут с севера на юг до 81 м при ширине 50-75 м. Площадка землеотвода свободна от капитальных строений. Ранее на участке в северной половине было расположено двухэтажное общественное здание. В северо-западном углу находилась хозяйственная постройка. На момент исследования они были полностью снесены, местность вокруг них подверглась планировке тяжелой техникой. Через участок исследования проходят линии коммуникаций: электричество, канализация, водопровод, теплосети. Территория исследования огорожена металлическим забором.

Дневная поверхность участка исследования поросла травой, кустами и деревьями. Рельеф дневной поверхности участка ровный, зафиксирована на отн. 77 м по Балтийской системе высот.

ИСТОРИЯ ИЗУЧЕНИЯ ТЕРРИТОРИИ ИССЛЕДОВАНИЯ

На территории земельного участка по объекту: «Многоквартирный дом, адрес объекта: город Нижний Новгород, улица Спутника, 11 А», расположенного в Нижегородской области, исследования ранее не проводились.

Наиболее близко к участку археологические исследования проводились:

- в 2017 г. под руководством О.В. Данилова³ на земельном участке КН 52:18:0040259:966, предназначенном под строительство многофункционального

²Балахнинский низинный район Нижегородской области // www.lesnoytur.ru/

³ Данилов О.В. Документация о выполненных в 2017 году археологических полевых работах, содержащая результаты исследований, в соответствии с которыми определяется наличие или отсутствие объектов, обладающих признаками объектов культурного (археологического) наследия на земельном участке КН 52:18:0040259:966, предназначенном под строительство многофункционального комплекса по

комплекса по обслуживанию населения по адресу: г. Нижний Новгород, Автозаводский район, ул. Мончегорская, у дома №3/1 (участок 2017 г. располагается в 0,35 км к юго-западу). В ходе работ была обследована территория площадью 0,18 га, заложен 1 шурф размером 1 x 1 м. Объектов археологического наследия не выявлено;

- в 2024 г. под руководством Ф.Ф. Кукушкина⁴ на земельном участке по объекту: «Строительство автомобильной дороги, соединяющей ул. Коломенскую и ул. Толбухина» в Автозаводском районе г. Нижнего Новгорода (участок 2024 г. располагается в 0,37 км к югу). В ходе работ была обследована территория протяженностью 0,42 км, шириной 20-60 м, заложен 1 шурф размером 1 x 1 м. Объектов археологического наследия не выявлено

Наиболее близко к территории планируемых работ археологические исследования, выявившие объекты археологического наследия, проводились на территории Автозаводского района г. Нижнего Новгорода на левом берегу р. Ока, у бывшей д. Монастырская В.В. Докучаевым в 1880-е гг., В.Ф. Черниковым в 1959 г. (илл. 4). В ходе археологических работ были исследованы два памятника археологии: «Местонахождение 13 «Нижний Новгород (Монастырская)», неолит⁵, точное местоположение не известно, расположенное в не менее 2,6 км к восток-юго-востоку от участка исследования; «Селище 23 «Нижний Новгород (Садовое 1)», XIV-XVII вв.⁶, расположенное на удалении ок. 3,1 км к юго-юго-востоку от участка исследования.

Анализ картографических материалов XVIII-XIX вв. (илл. 5, 6) показал, что участок исследования расположен вне границ известных на тот момент поселений.

МЕТОДИКА И ОРГАНИЗАЦИЯ РАБОТ

Методика проведения полевых работ определялась требованиями «Положения о порядке проведения археологических полевых работ и составления научной отчетной документации»⁷.

обслуживанию населения по адресу: г. Нижний Новгород, Автозаводский район, ул. Мончегорская, у дома №3/1 (Научно-технический отчет) // ООО НИАБ «Артефакт», г. Муром, 2017 г.

⁴ Научно-технический отчет о выполненной археологической разведке на территории земельного участка по объекту: «Строительство автомобильной дороги, соединяющей ул. Коломенскую и ул. Толбухина» в Автозаводском районе г. Нижнего Новгорода в 2024 г. // Архив ИА РАН. М. 2024 г.

⁵ Докучаев В.В. Материалы к оценке земель Нижегородской губернии. Естественно-историческая часть. Отчет Нижегородскому губернскому земству. СПб. (Вып. X. Балахнинский уезд). 1886; Бадер О.Н., Воеводский М.В. Стоянки Балахнинской низины. Изв. ГАИМК. Вып. 106. М. 1935; Ануфриева И.В. Археологические исследования на территории Нижнего Новгорода во второй половине XIX - середине XX вв. // НИКА. Вып.9. 2005.

⁶ Зеленцова О.В. Отчет: Научно-исследовательские археологические работы (разведки) на территории Борского, Володарского и Богородского районов Нижегородской области в 2012 г. // Архив ИА РАН. Р-1. №34500.

⁷ Положение о порядке проведения археологических полевых работ и составления научной отчетной документации (утверждено постановлением бюро Отделения историко-филологических наук РАН от 12.04.2023 №15).

Работы велись на основании картографического материала, научных отчетов, хранящихся в архивах ИА РАН, а также публикаций для выяснения исторической характеристики территории и уточнения данных наличия объектов культурного наследия на участке исследования и соседних территориях.

Работы проводились при непосредственном участии держателя Открытого листа. Археологические исследования велись непосредственно в границах земельного участка, подлежащего обследованию.

Основной целью проводившихся археологических исследований являлась историко-культурная экспертиза земельного участка, отведенного под хозяйственное освоение.

В задачи исследований входило:

1. Проработка и анализ картографического материала, научных отчетов, публикаций для выяснения исторической характеристики территории и уточнения данных наличия объектов культурного наследия на участке исследования;
2. Проведение разведочных работ на участке, отведенном под хозяйственное освоение.
3. Определение наличия или отсутствия объектов культурного (археологического) наследия на обозначенном участке.

Поставленные цели и задачи определили организацию и методику работ.

Первоначально осуществлялось предварительное ознакомление с литературными и графическими материалами, проработка печатных материалов по региону исследования, изучение и анализ фондовых, архивных и письменных источников.

При проведении полевых исследований на первом этапе осуществлялось натурное обследование территории земельного участка с визуальным осмотром местности с целью поиска памятников археологии, выраженных в рельефе местности (курганы, городища и др.). При проведении работ тщательно осматривались все нарушения почвенного горизонта как естественного, так и антропогенного происхождения. После чего выбиралось наиболее перспективное место закладки шурфа.

Шурф границами был ориентирован по сторонам света. За нулевой репер принимался СЗ угол шурфа.

Исследование в пределах шурфа проводилось вручную пластами мощностью 20 см, с ручной переборкой грунта на месте. Снятие пластов осуществлялось горизонтальными пластами. Описания выявленных напластований, пятен, ям, сооружений и прочих объектов велось в полевых дневниках.

Стенки, профиля, пласты и материковое основание тщательно зачищались. Планы пластов и фиксация профилей, стенок шурфа выполнялись в масштабе 1:20.

Работы проводились зимой, в период устоявшегося снежного покрова, в связи с чем перед началом земляных работ производилась установка отопительного павильона и обогрев грунта. Фотофиксация видовой фотографии шурфа перед началом работ осуществлялась до установки отопительного павильона.

Так как в шурфе не был выявлен культурный слой, то стерильные напластования (материк), прокапывались не менее чем на 24-29 см. Шурф после проведения археологических исследований был засыпан. Местоположение шурфа фиксировалось в системе координат WGS-84. Шурф после проведения археологических исследований был засыпан. Местоположение шурфа фиксировалось в системе координат WGS-84.

РЕЗУЛЬТАТЫ НАТУРНЫХ ИССЛЕДОВАНИЙ

Шурф 1 (координаты: 56°14'23.82"С 43°50'9.72"В; илл. 11-13) заложен в центральной части участка исследования, на удалении 45 м к востоку от д. 11 по ул. Спутника. Участок, где располагался шурф, был покрыт свободен от дерна.

Шурф размером 1 x 1 м, ориентирован по сторонам света. Дневная поверхность ровная, зафиксирована на отм. 0/-1 см.

В шурфе прослежена следующая стратиграфия (стратиграфия дана по 3 стенке):

- серо-коричневый суглинок, мощностью 0,28-0,37 м;
- желтый песок, мощностью 0,05-0,13 м;
- серо-коричневая супесь, мощностью 0,03-0,05 м;
- желтый песок, мощностью 0,02-0,06 м;
- светло-коричневая супесь, мощностью 0,03-0,05 м;
- серо-коричневая супесь, мощностью 0,21-0,25 м.

В северо-западной части шурфа зафиксированы трубы коммуникаций.

Материк – мешанные светло-серая супесь и желтый опесчаненный суглинок, неровный, зафиксирован на отм. -52/-54 см. Стерильные материковые слои были прокопаны на глубину 0,24-0,29 м.

Шурф после завершения фиксационных работ был полностью засыпан землей.

Наличия культурного слоя и объектов археологического наследия в шурфе не выявлено.

ЗАКЛЮЧЕНИЕ

В 2026 г. Волжской экспедицией Института археологии Российской Академии наук по договору №983МС-25 от 11 ноября 2025 года с ООО СЗ «ТРИ ДОМА» проводились научно-исследовательские археологические работы (разведки) и историко-культурная экспертиза земельного участка по объекту: «Многоквартирный дом, адрес объекта: город Нижний Новгород, улица Спутника, 11 А», расположенного в Нижегородской области (площадь обследованного участка 0,55 га).

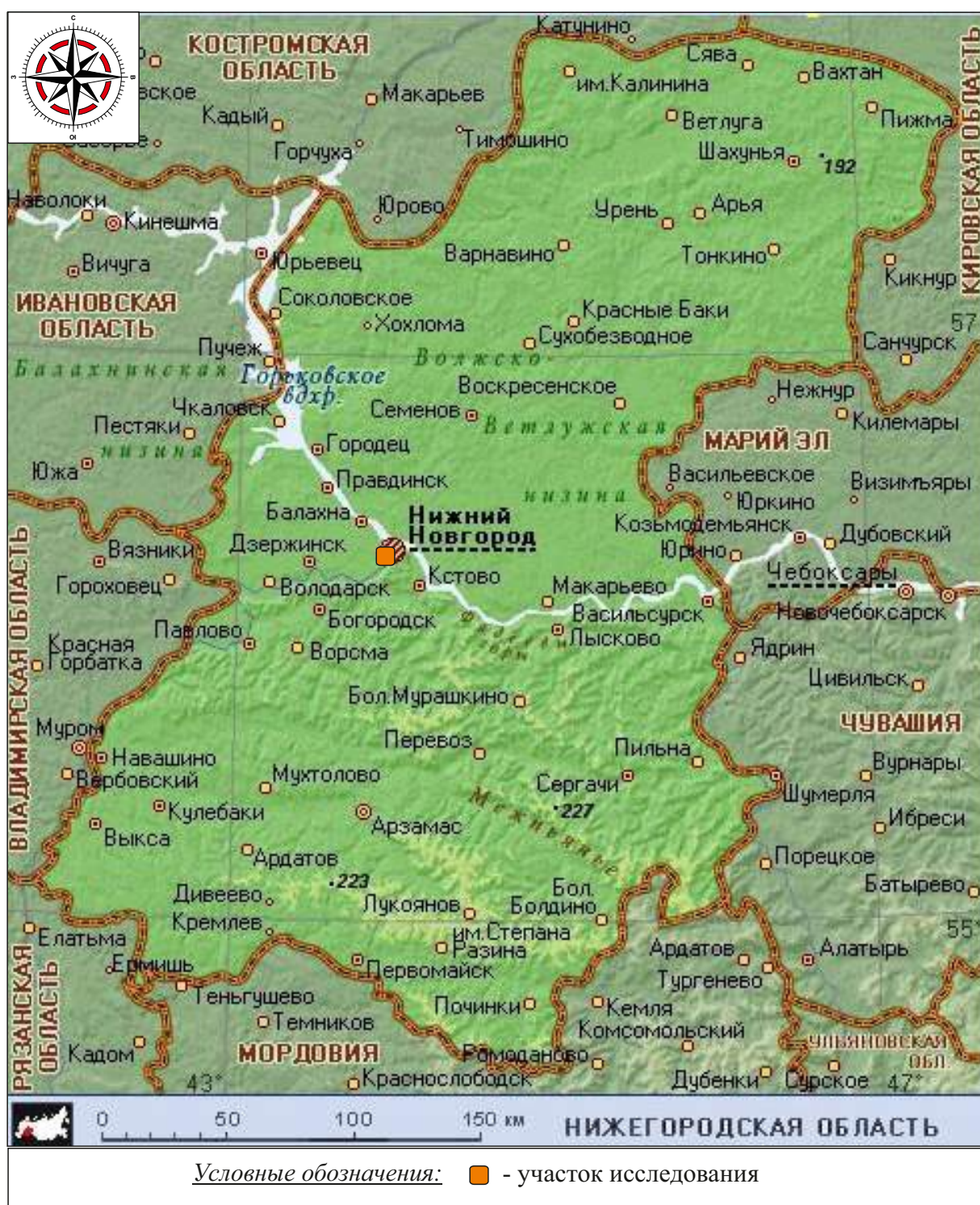
Работы осуществлялись на средства Заказчика на основании Открытого листа № P018-00103-00/03980877 выданного 17 декабря 2025 г. Министерством культуры РФ на имя сотрудника отдела сохранения археологического наследия ИА РАН Ванькова Максима Ивановича.

В ходе проведенных исследований был осуществлен комплекс разведочных археологических мероприятий: натурное обследование территории участка по предоставленному Заказчиком картографическому материалу методом сплошной археологической разведки с визуальным осмотром местности по всей территории участка, шурфовка, поиск и сбор подъемного археологического материала, фотофиксация всех этапов полевых работ.

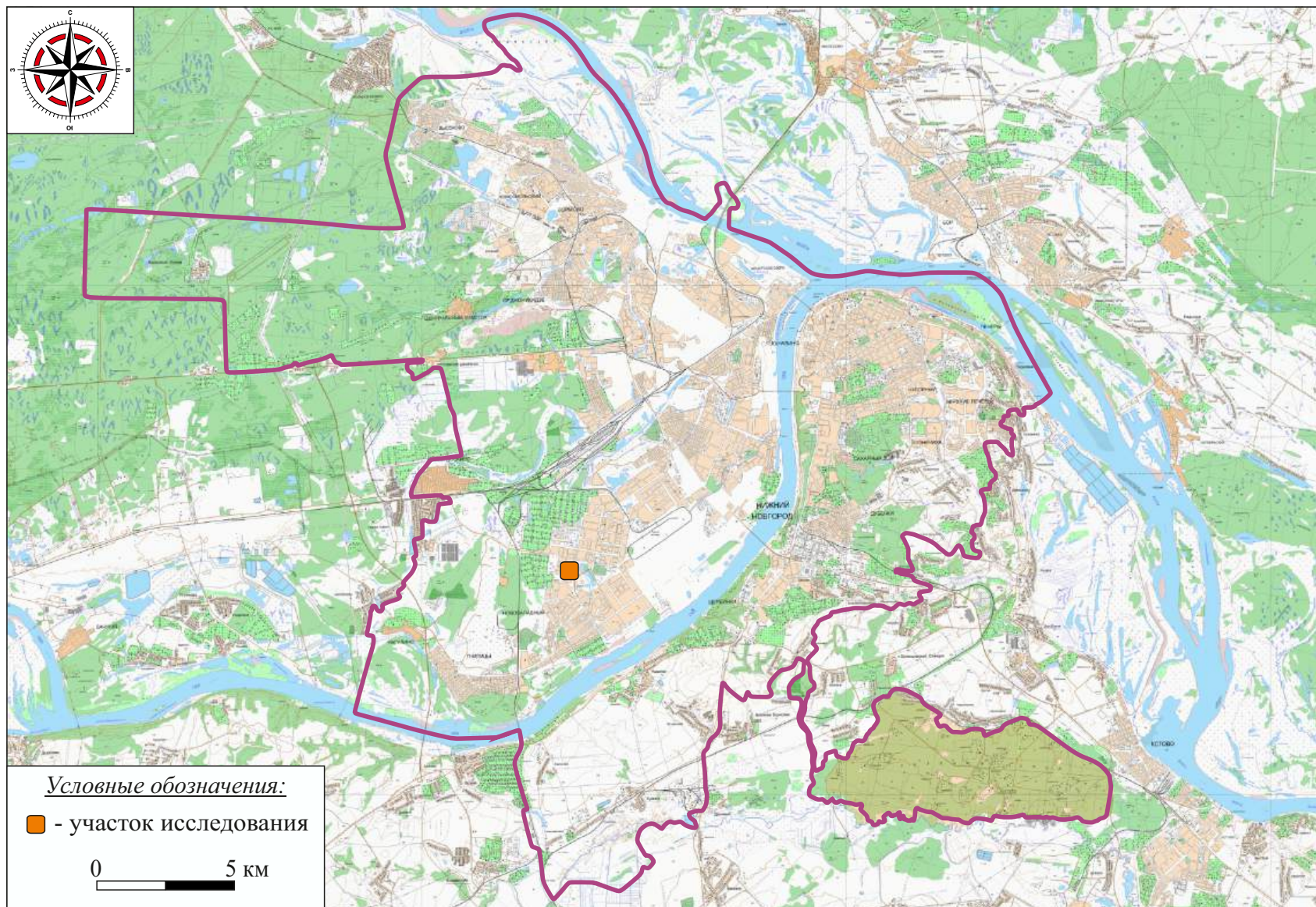
Для реализации поставленной цели был заложен 1 шурф размером 1 x 1 м площадью 1 кв. м, послойное изучение напластований ручным способом с ручной переборкой грунта; фотофиксацию процесса работ и территории исследования, археологические обмеры, ведение полевой документации.

В ходе проведенного натурального обследования, визуального осмотра местности, поиска подъемного археологического материала, закладки шурфа на территории земельного участка по объекту: «Многоквартирный дом, адрес объекта: город Нижний Новгород, улица Спутника, 11 А», расположенного в Нижегородской области, **объектов археологического наследия и объектов, обладающих признаками объекта археологического наследия, не выявлено.**

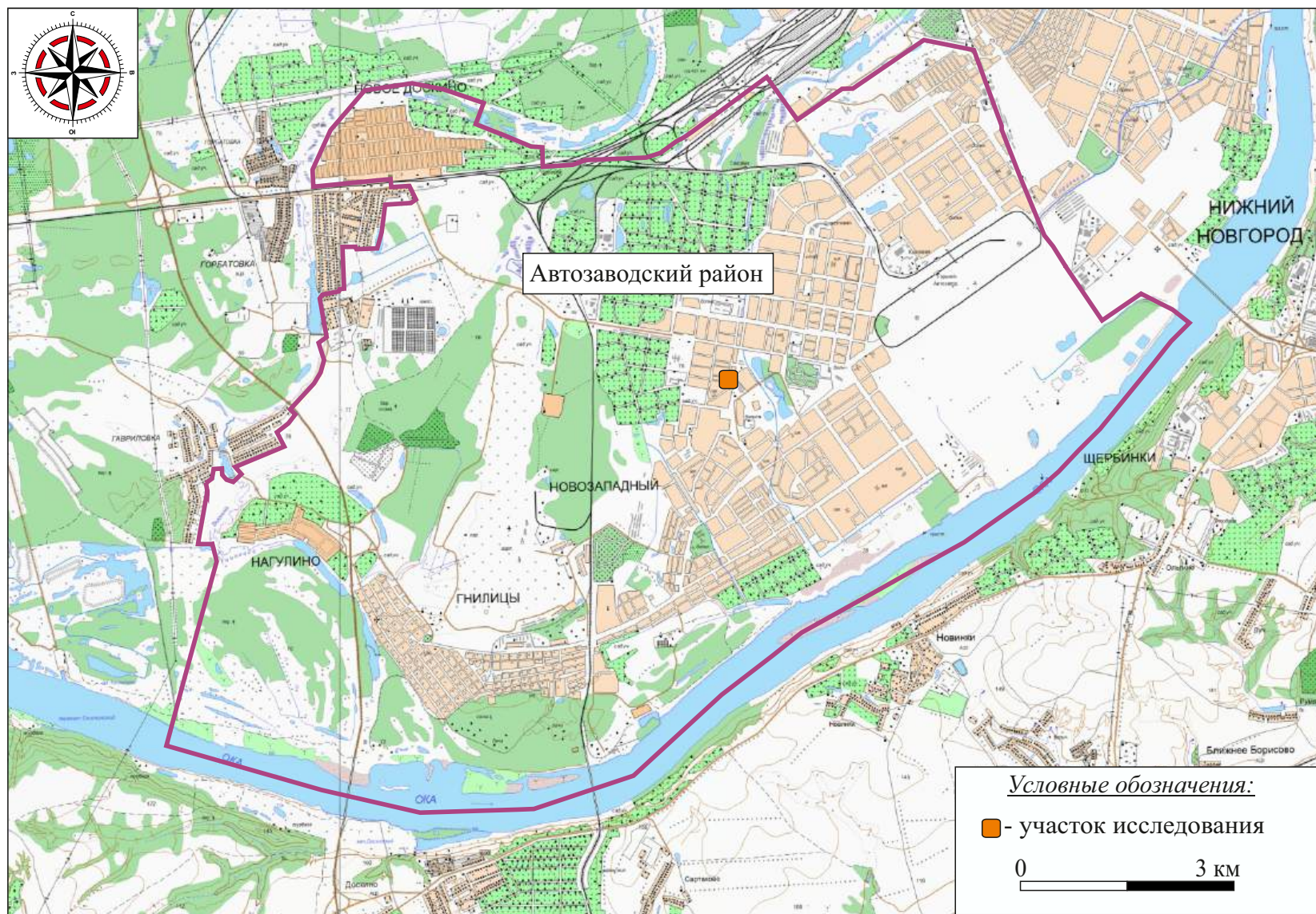
Альбом иллюстраций



Илл. 1. Нижегородская обл., г. Нижний Новгород, Автозаводский район, улица Спутника, 11 А, многоквартирный дом - 2026 г.
Карта Нижегородской области.



Илл. 2. Нижегородская обл., г. Нижний Новгород, Автозаводский район, улица Спутника, 11 А, многоквартирный дом - 2026 г.
Карта Городского округа Нижний Новгород (состояние местности на 1990-е гг.).



Илл. 3. Нижегородская обл., г. Нижний Новгород, Автозаводский район, улица Спутника, 11 А, многоквартирный дом - 2026 г.
Карта Автозаводского района.



Илл. 4. Нижегородская обл., г. Нижний Новгород, Автозаводский район, улица Спутника, 11 А, многоквартирный дом - 2026 г.
Памятники археологии ближайшей округи.



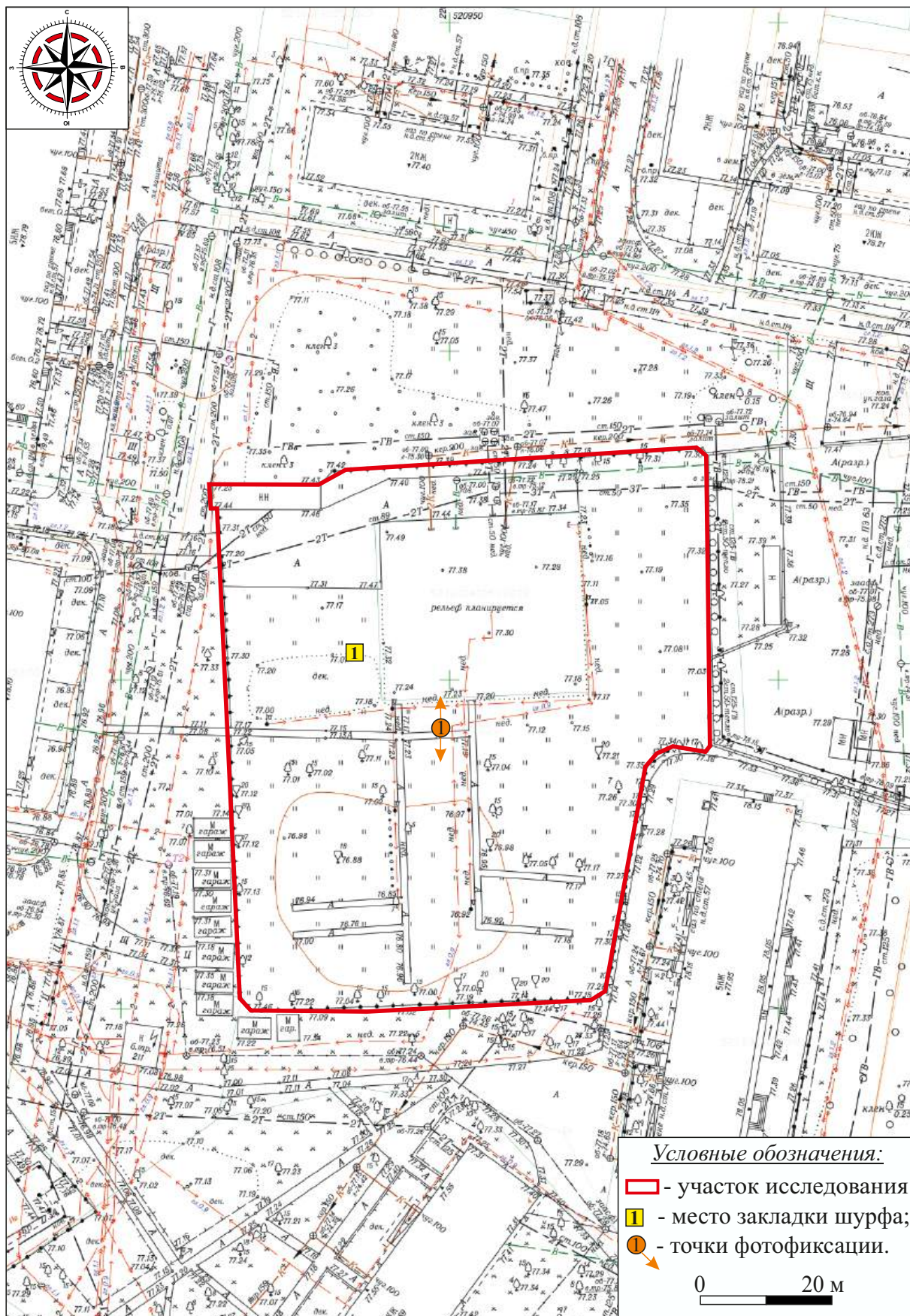
Илл. 5. Нижегородская обл., г. Нижний Новгород, Автозаводский район,
улица Спутника, 11 А, многоквартирный дом - 2026 г.
План Генерального межевания Балахнинского уезда
Нижегородской губернии 1780-1790 гг.



Илл. 7. Нижегородская обл., г. Нижний Новгород, Автозаводский район, улица Спутника, 11 А, многоквартирный дом - 2026 г.
Ситуационный план местности с нанесением участка исследования.



Илл. 8. Нижегородская обл., г. Нижний Новгород, Автозаводский район, улица Спутника, 11 А, многоквартирный дом - 2026 г.
Космоснимок с нанесением участка исследования и расположением шурфа (источник космоснимка: google.ru, дата съемки 2025 г.).



Илл. 9. Нижегородская обл., г. Нижний Новгород, Автозаводский район, улица Спутника, 11 А, многоквартирный дом - 2026 г.
Топоосновка с нанесением участка исследования и расположением шурфа (топоосновка предоставлена Заказчиком).



1



2

Илл. 10. Нижегородская обл., г. Нижний Новгород, Автозаводский район,
улица Спутника, 11 А, многоквартирный дом - 2026 г.
1 - вид на Ю часть участка. Точка фотофиксации 1. Фото с С;
2 - вид на С часть участка. Точка фотофиксации 1. Фото с Ю.



1



2

Илл. 11. Нижегородская обл., г. Нижний Новгород, Автозаводский район,
улица Спутника, 11 А, многоквартирный дом - 2026 г.
Шурф 1. 1 - видовая фотография шурфа до начала работ. Фото с В;
2 - процесс отогревания грунта. Фото с В.



1



2

Илл. 12. Нижегородская обл., г. Нижний Новгород, Автозаводский район,
улица Спутника, 11 А, многоквартирный дом - 2026 г.
Шурф 1. 1 - фотография шурфа на уровне завершения работ. Фото с В;
2 - видовая фотография шурфа на уровне завершения работ. Фото с В.



1



2

Илл. 13. Нижегородская обл., г. Нижний Новгород, Автозаводский район,
улица Спутника, 11 А, многоквартирный дом - 2026 г.
Шурф 1. 1 - фотография западной стенки шурфа. Фото с В;
2 - видовая фотография закопанного шурфа. Фото с В.



Министерство культуры Российской Федерации

ОТКРЫТЫЙ ЛИСТ

№ P018-00103-00/03980877

Настоящий открытый лист выдан:

Ванькову Максиму Ивановичу

паспорт

(серия номер паспорта)

на право проведения археологических полевых работ
на земельном участке под объект «Многоквартирный дом, адрес объекта: г. Нижний
Новгород, ул. Спутника, д. 11А», расположенный в Нижегородской области»
в г. Нижнем Новгороде Нижегородской области.

(место проведения археологических полевых работ)

На основании открытого листа

Ваньков Максим Иванович

(Ф.И.О)

имеет право производить следующие археологические полевые работы:
*археологические разведки с осуществлением локальных земляных работ на указанной
территории в целях выявления объектов археологического наследия, уточнения
сведений о них и планирования мероприятий по обеспечению их сохранности.*

Передовое право на проведение археологических полевых работ по данному открытому
листу другому лицу запрещается.

Срок действия открытого листа: с 17 декабря 2025 г. по 31 июля 2026 г.

Дата принятия решения о предоставлении открытого листа: 17 декабря 2025 г.

Первый заместитель Министра

(должность)

Дата 17 декабря 2025 г.

(подпись)

С.Г.Обрывалин

(Ф.И.О.)

М.П.

046505